

Sumário

- I. ENQUADRAMENTO GEOGRÁFICO DO CONCELHO DO FUNCHAL**
- II. O LICENCIAMENTO URBANÍSTICO DE OBRAS PARTICULARES**
 - ▣ Operações Urbanísticas
- III. O SIG E A GEORREFRENCIAÇÃO DA INFORMAÇÃO URBANÍSTICA**
 - ▣ Introdução ao SIG
 - ▣ O SIG a nível Municipal
- IV. O ESTÁGIO**
 - ▣ A Entidade de estágio
 - ▣ Os objetivos, os recursos e a atividade
 - ▣ A georrefenciação

I – ENQUADRAMENTO GEOGRÁFICO DO CONCELHO DO FUNCHAL



Concelho do Funchal

- Tem uma área de 76,25 km² , com cerca 103 000 habitantes em 2001.

Fig.1: Vista sobre o concelho do Funchal



Freguesias do concelho do Funchal

Fig.2: N° de habitantes em 2001



II- O LICENCIAMENTO URBANÍSTICO DE OBRAS PARTICULARES

- Operações urbanísticas

Operações Urbanísticas

Objectivo: Definir o planeamento e ordenamento de um espaço urbano

-São um instrumento de planeamento de escala inferior ao PDM.

-São todas as obras que se fazem no espaço Municipal.

- Para fazer uma operação urbanística é necessário efectuar um pedido de licenciamento à administração Municipal.

- Contudo, existem operações urbanísticas que não necessitam do pedido de licença, quando não se altera o projecto inicial do imóvel.
-

Figuras: 3, 4 e 5: Obras interiores



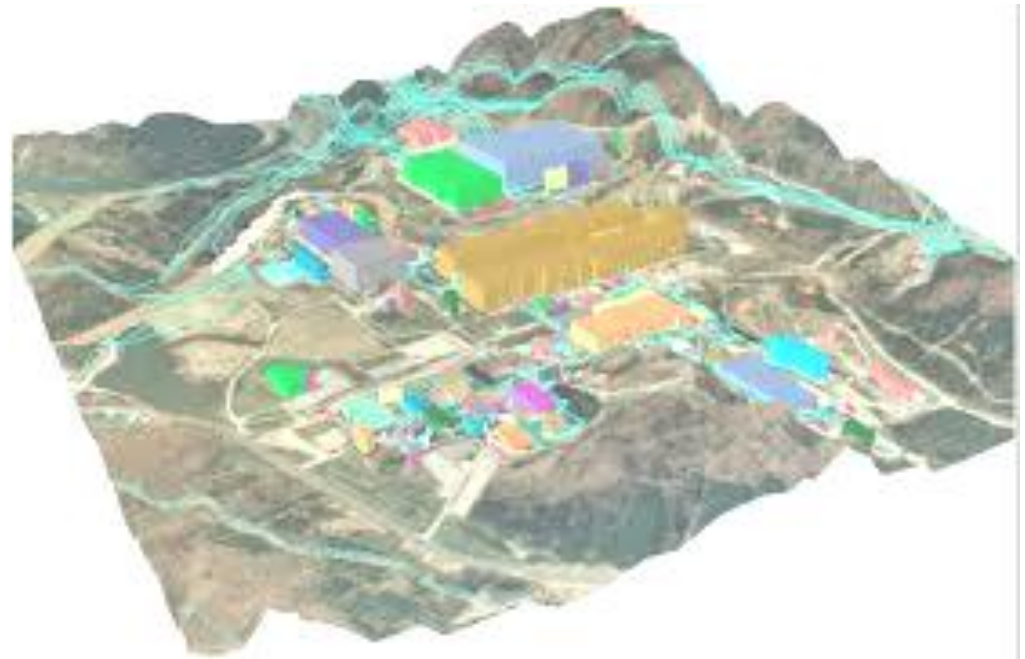
- Com o **licenciamento**, a administração Municipal **reúne informações importantes** sobre as operações urbanísticas e possibilitam um **controle actualizado e georreferenciado**.
-

Fig.6: Exemplo de obra construída de forma clandestina



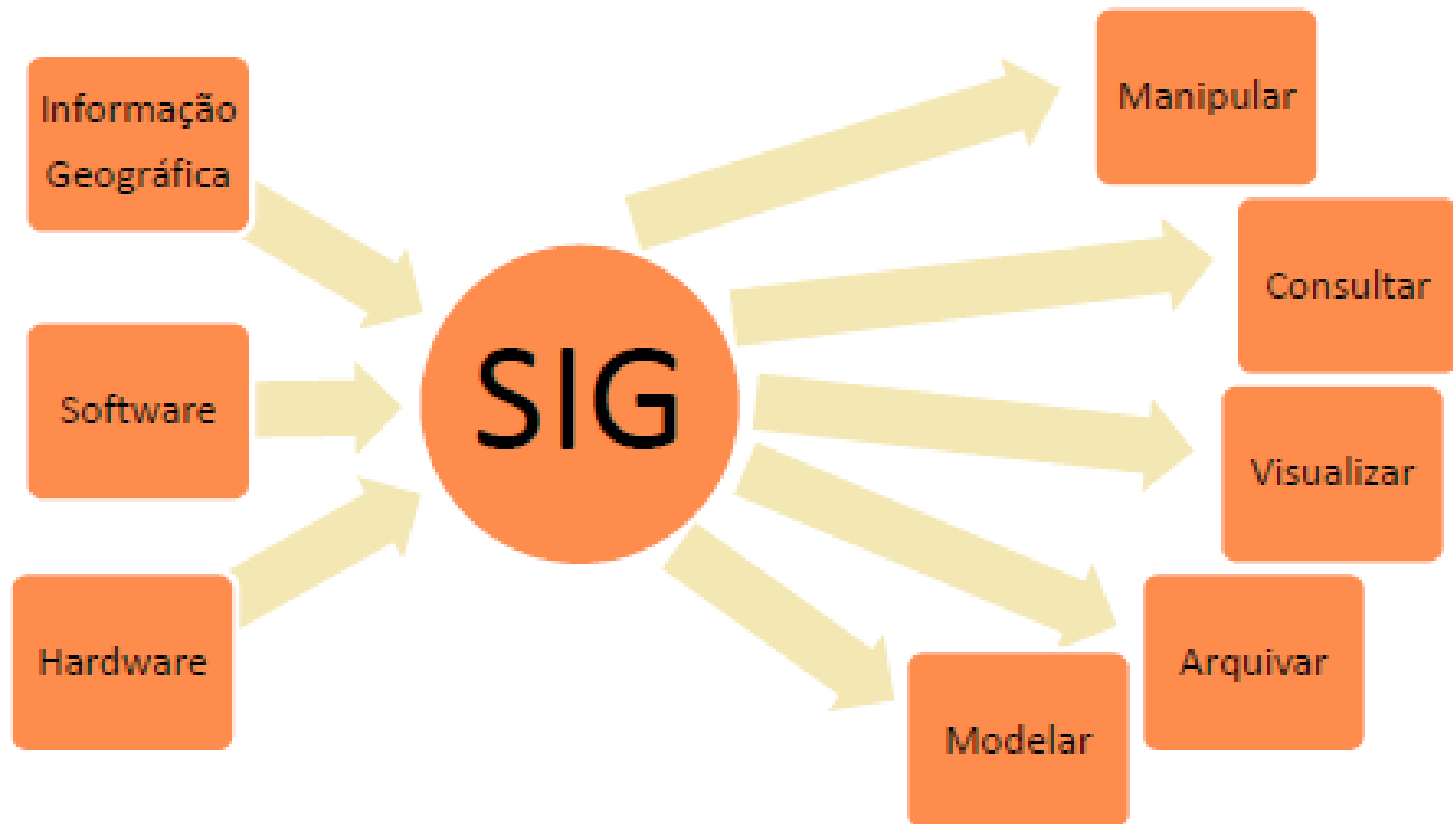
III- O SIG E A GEORREFERENCIAÇÃO DA INFORMAÇÃO URBANÍSTICA

- Introdução ao SIG
- O SIG a nível Municipal



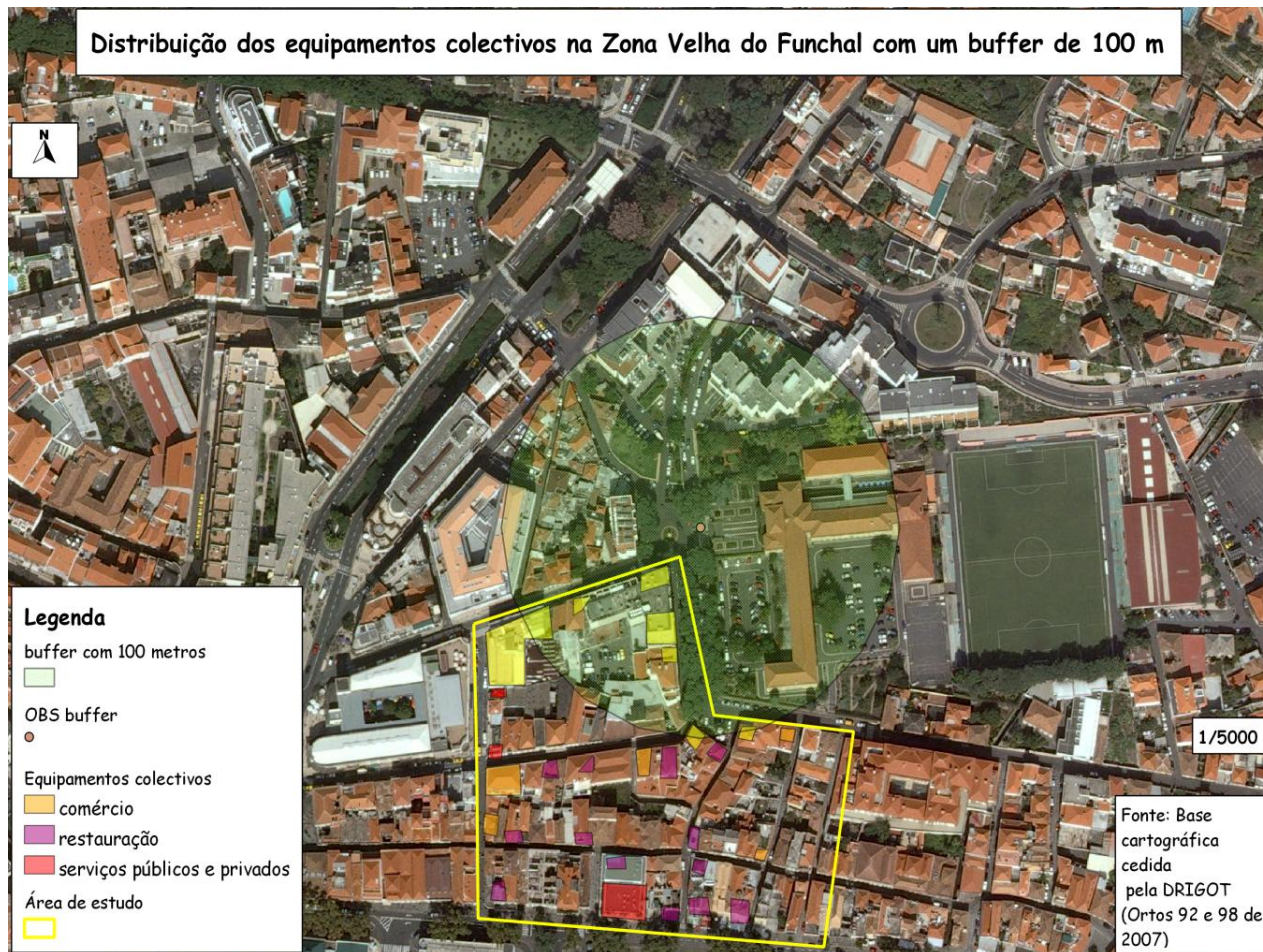
Introdução ao SIG

Fig 7: Estrutura de um SIG



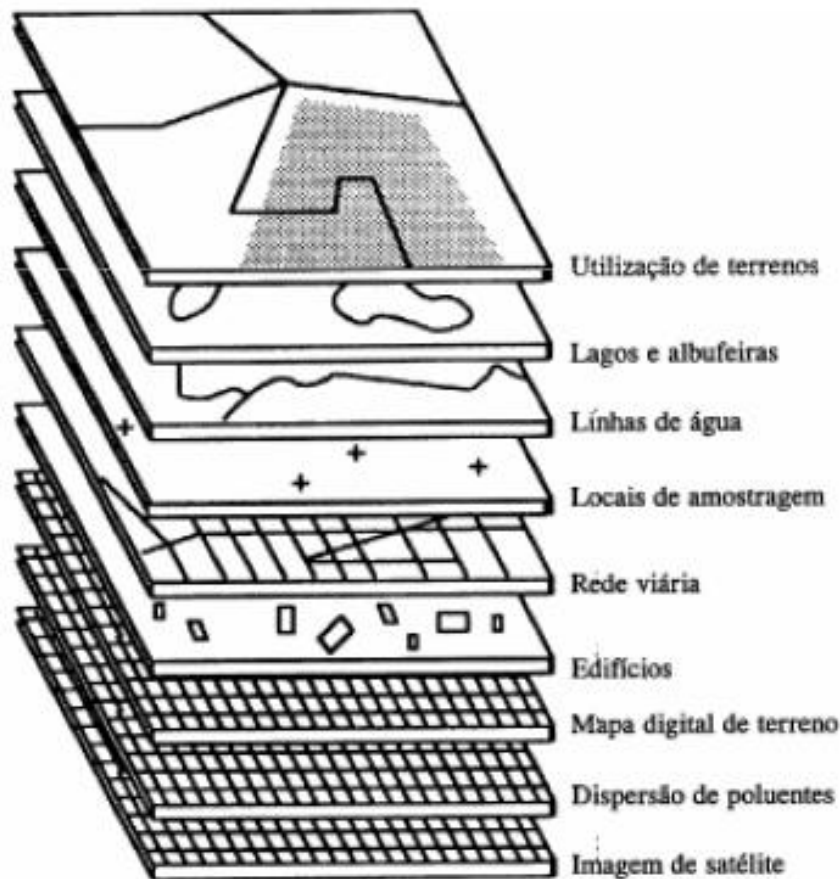
SIG é uma ferramenta que permite trabalhar com informação espacial, integrando e sobrepondo vários tipos de informação (*layers*).

Fig.8: Distribuição de equipamentos colectivos na zona velha do funchal com um buffer de 100m



Camadas ou níveis de informação - as Layers

Fig.9: Layers



O SIG a nível do Município

- O SIG é uma ferramenta imprescindível e geralmente utilizada na Gestão da informação urbanística, como por exemplo:
 - No cadastro de propriedades.
 - No património Municipal.
 - Nas infra-estruturas Municipais.
 - Na rede viária.
 - No planeamento urbanístico.



Fig.10: Ocupação do Território

IV – O ESTÁGIO

- A Entidade de estágio
- Os objetivos, os recursos e a atividade
- Como georreferenciar as cedências?

Entidade de Estágio: Câmara Municipal do Funchal

Fig.11: Câmara Municipal do Funchal



Os objectivos, os recursos e a actividade

Objetivo principal: Munir a Autarquia de uma Base de Dados Geográfica de cedências efectuadas entre 1974 a 2010.

Principais recursos: - Portal do GeoFunchal

- Certidões de loteamento

Principal atividade: Georeferenciação das cedências urbanísticas

O Geofunchal

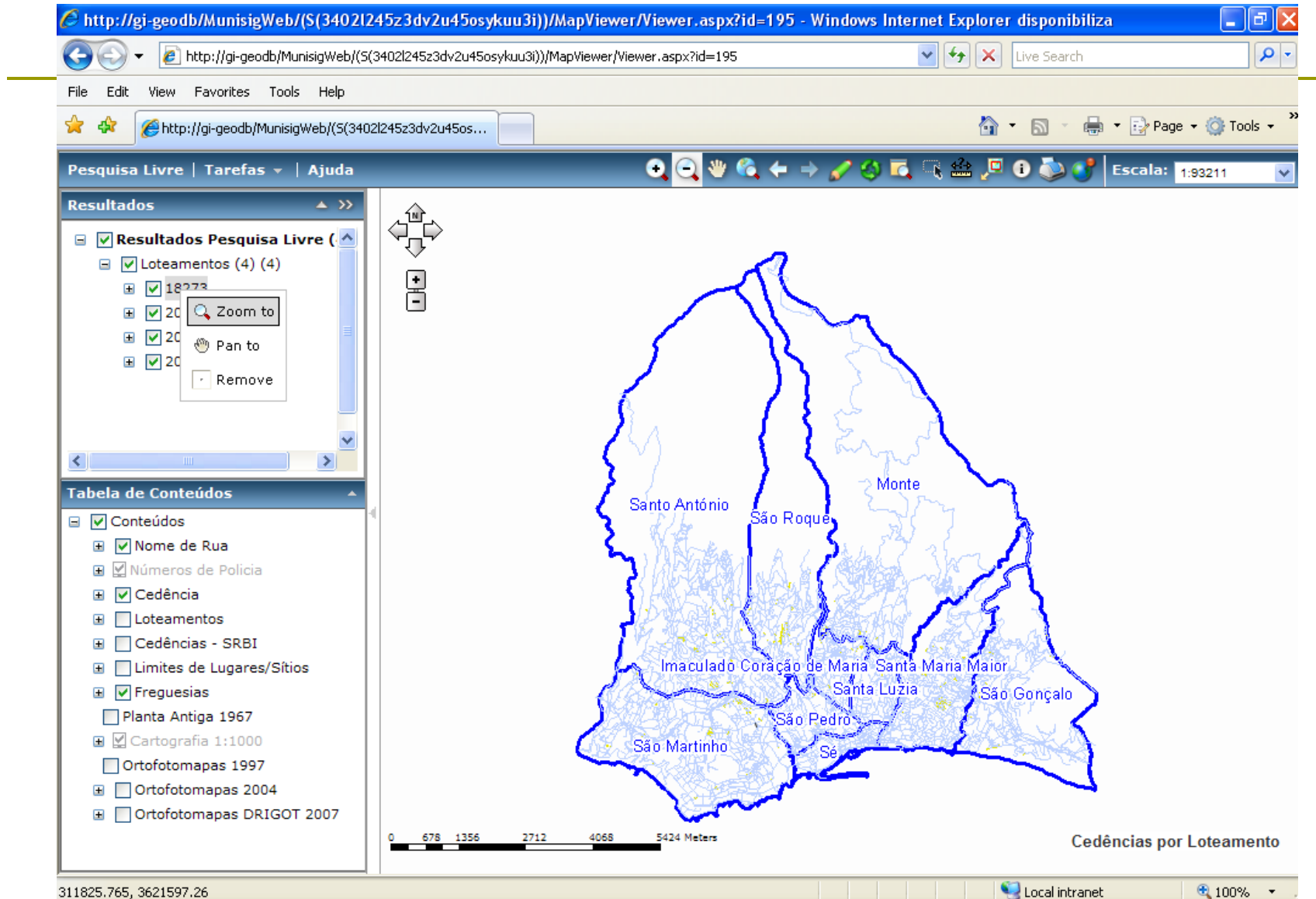


Fig.12: Início do Portal

Loteamentos

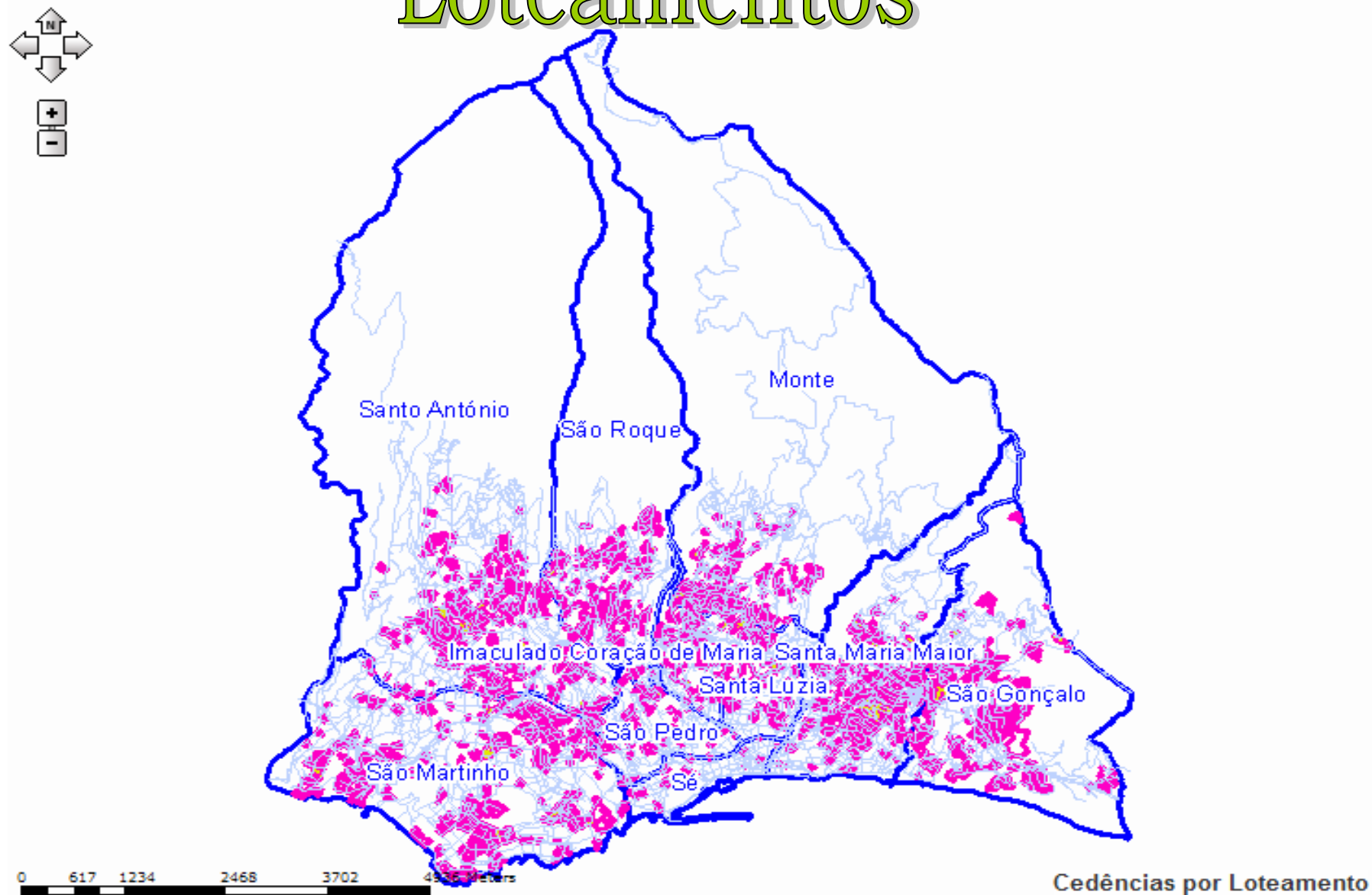


Fig.13: GeoFunchal e os Loteamentos

O que é uma cedência ?

É a área cedida pelo Município e aceite pela Câmara Municipal para construir infra-estruturas.

Exemplos:

- Passeios Públicos;
- Espaços verdes;
- Arruamentos;
- Estacionamentos;

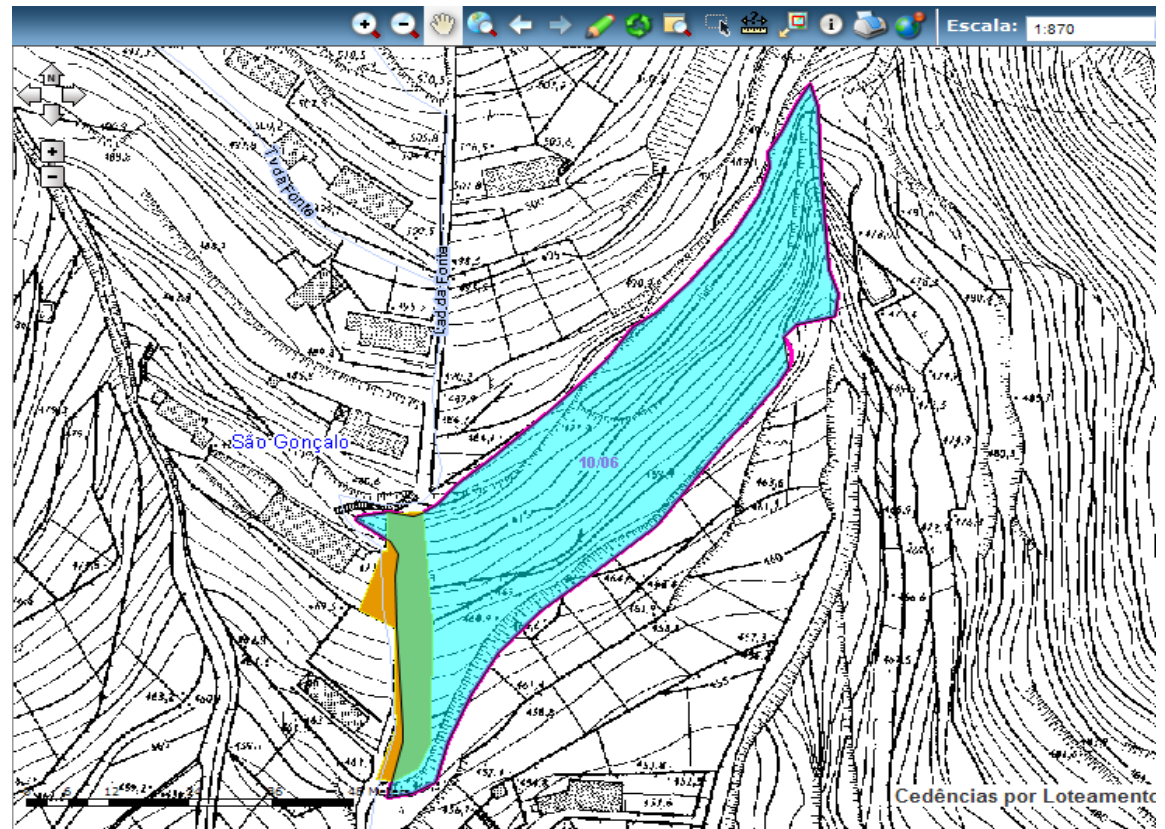
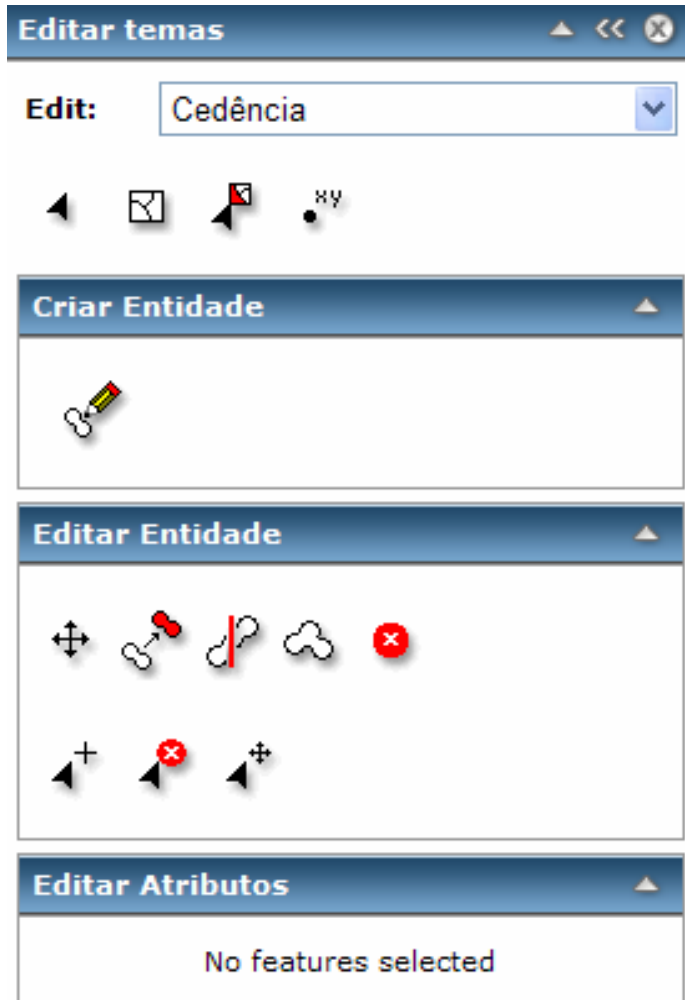


Fig.14: cartografia de 1967 com a área delimitada do loteamento e a respectiva área de cedência a laranja

Como georreferenciar uma cedência ?

Fig.15: Tabela *editar* do portal GeoFunchal



Permite

Desenhar a área especificada em cada loteamento.

Alterar a área desenhada através do *move vector*, *add vector* e através do *delect vector*.

Fig.16: Tabela com dados necessários para preencher na tabela de atributos (cedências)

CONCELHO	IDDTCC
Funchal	3103

ENTIDADE	IDENTIDADE
Dept de Urbanismo	09

CATEGORIA&TIPO	IDCAT TIPO
Cedências Lote	00480001

FREGUESIA	IDFREG
São Gonçalo	06
Santa Maria Maior	04
Santa Luzia	03
Imaculado Coração de Maria	01
Sé	10
São Pedro	08
São Martinho	07
São Roque	09
Santo Antonio	05
Monte	02



Fig.17: Tabela de atributos do Portal GeoFunchal

Editar temas

Edit: Cedência

Criar Entidade

Editar Entidade

Editar Atributos

Cedência 8

IDDTCC 3103

IDFR 06

IDENTIDADE 09

IDCAT TIPO 00480001

IDCEDLOTE 000008

CODSIG

LOCALIZACAO Sitio da Fonte

LOTEAMENTO 10/2006

DELIBERACAO_CAMARARIA 06-01-2006 0:00:00

geodata.GEOEDIT.DU_CEDENCIA_LOTE.AREA 121.80

T_CEDENCIAS Alargamento

URL 2006 LOTEAMENTO N

ADITAMENTO

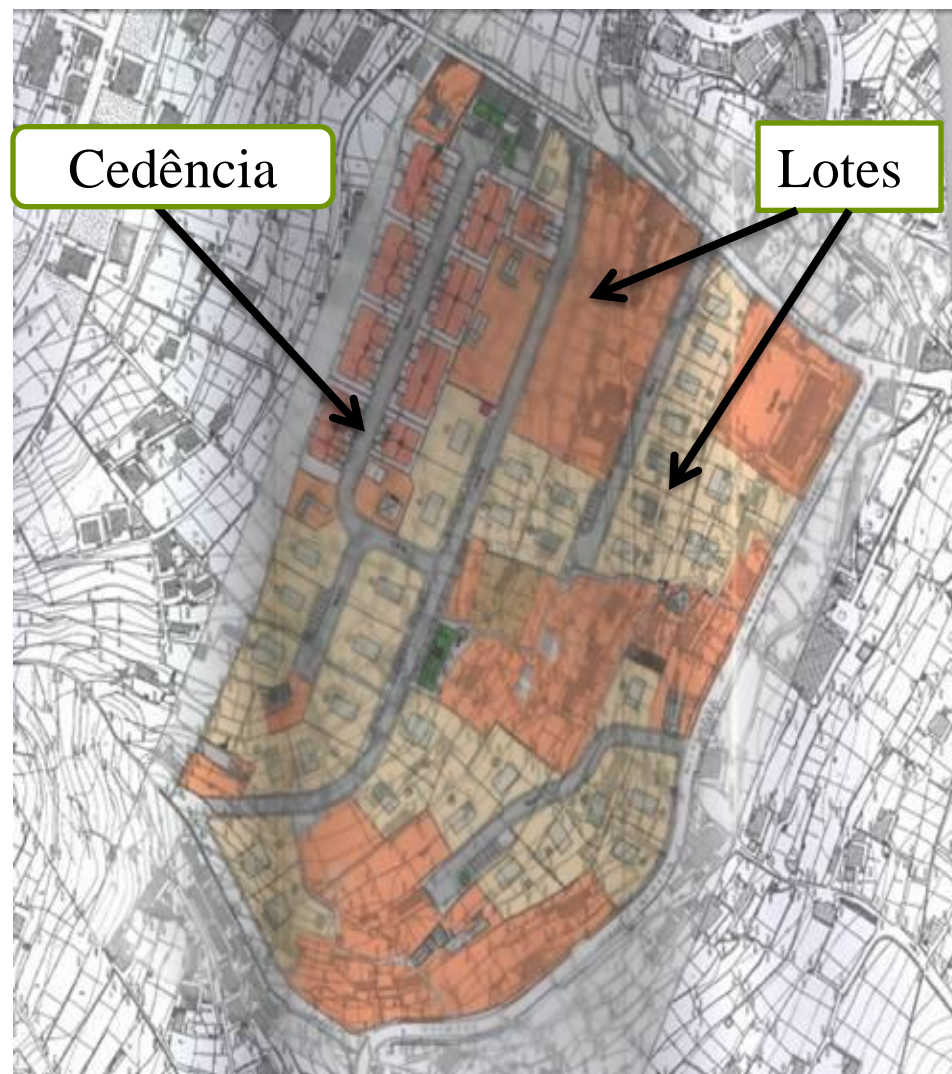
IDALVLOTE 001123

Exemplo de certidão de loteamento

Fig.18: Certidão de Loteamento 7/2005

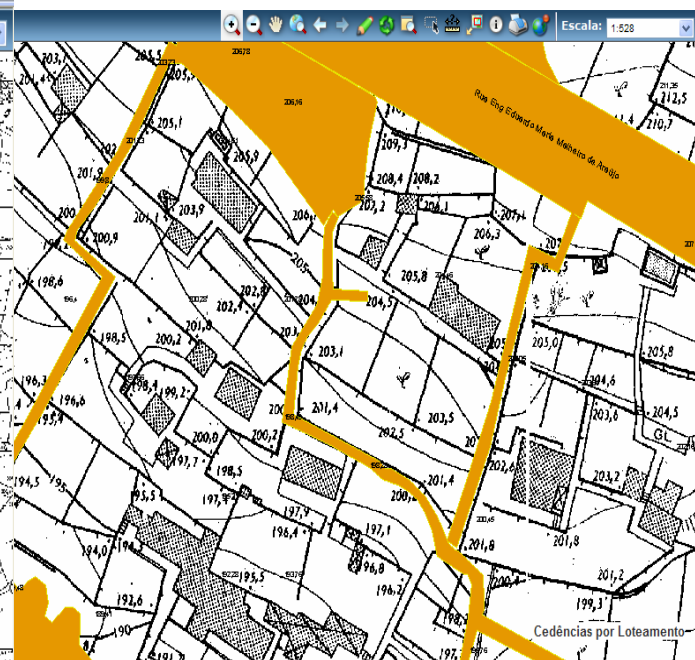
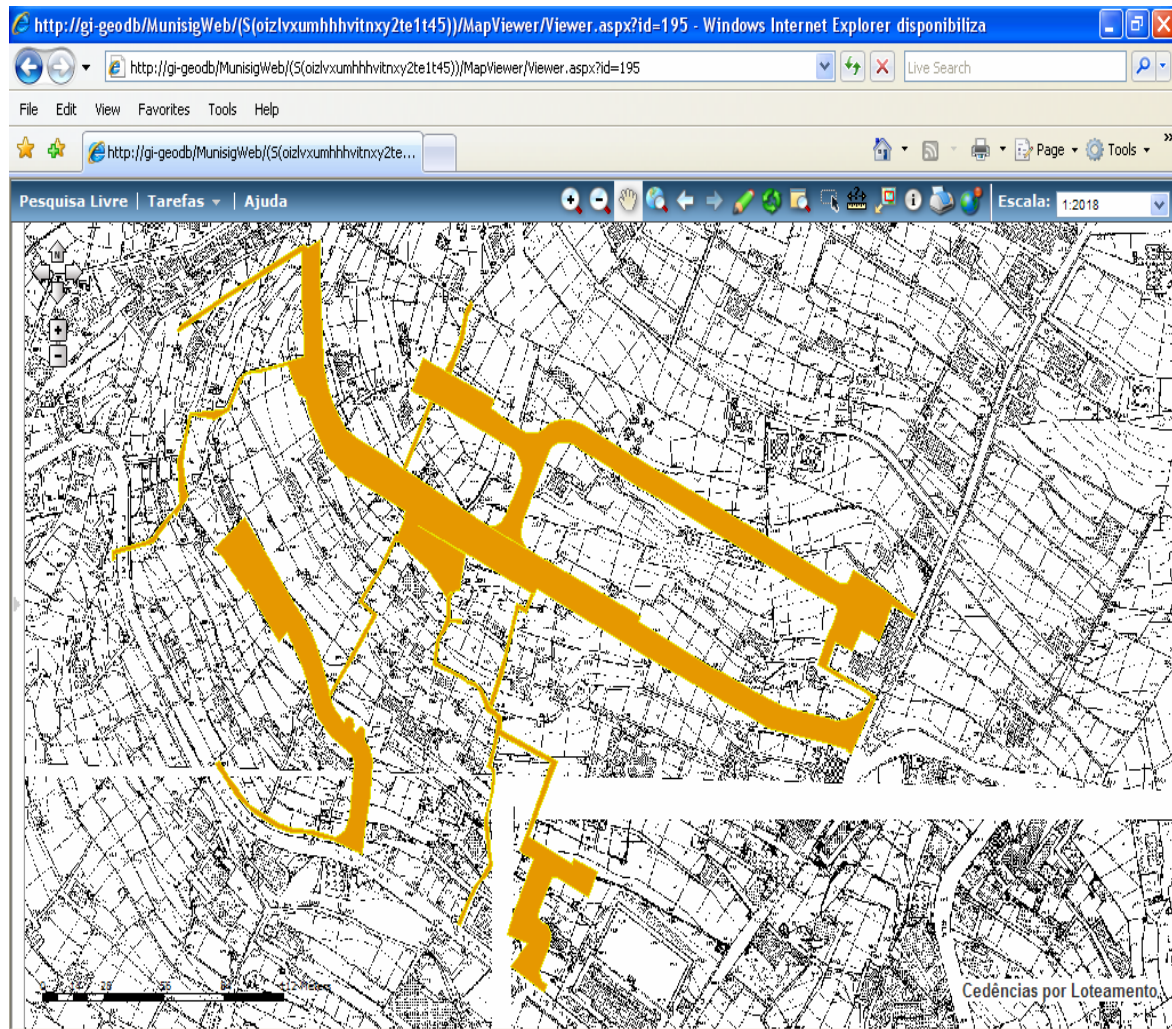


Fig.19: Cedências e loteamentos na planta de 1967



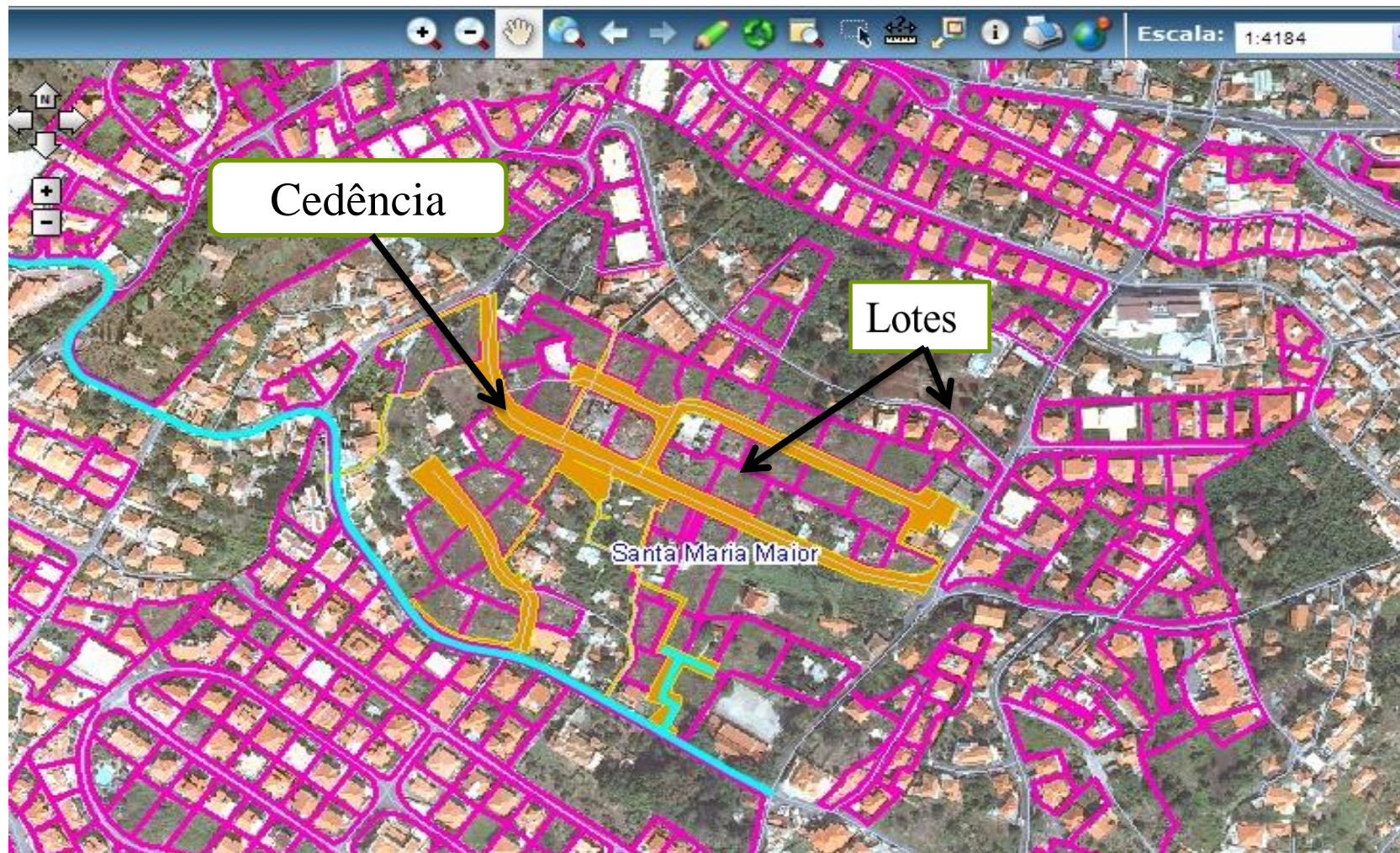
Área cartografada na planta de 1967

Fig. 20: cartografia de 1967 e a respectiva cedência



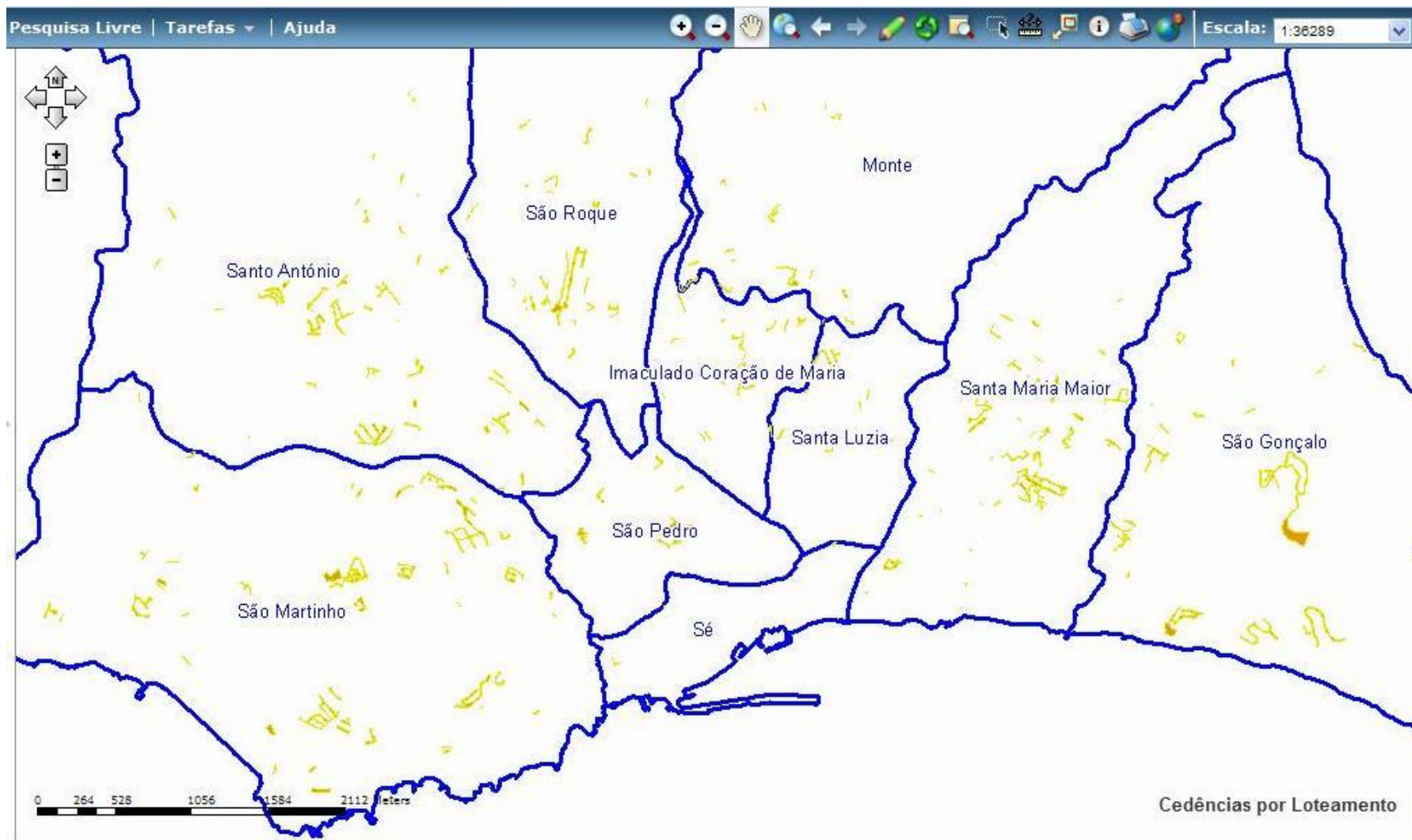
Cedências e loteamentos no Orto de 2007

Fig. 21: Ortofotomapa DRIGOT 2007 e a respectiva cedência



Cedências de terrenos efectuadas entre 1974 - 2010

Fig. 22: Total de cedências georreferenciadas



Bibliografia/Fontes

Fig.1:<http://www.encyclopedia.com.pt/images/funchal.jpg>

Fig.2: INE

Fig.3,4 e 5:

Fig.6: [http://www. http:peixearanha.wordpress.com](http://www.http:peixearanha.wordpress.com)

Fig.7:Inês Pinto

Fig.8:ElaboraçãoPrópria com base cartográfica cedida pela DRIGOT, Orto 98 de 2007

Fig.9: Inês Pinto

Fig.10:

Fig.11:

Fig.12:Print Geofunchal cedido pela Câmara Municipal do Funchal

Fig.13:Imagem cedida pela Câmara Municipal do Funchal

Fig.14:Base Cartográfica cedida pela Câmara Municipal do Funchal

Fig.15: tabela cedida pela Câmara Municipal do Funchal

Fig.16 e 17: Tabelas cedida pela Câmara Municipal do Funchal

Fig.18 e 19: Certidão cedida pela Câmara Municipal do Funchal

Fig.20:Cêdencia Gerreferenciada, cedida pela Câmara Municipal do Funchal

Fig.21:Orto de 2007 cedido pela DRIGOT

Fig.22:Print screem do Mapa das cedências, cedido pela Câmara Municipal do Funchal

FIM